



AMBASSADE DE FRANCE EN ALGERIE

**MARCHE DE MAITRISE
D'OEUVRE**

PROGRAMME DES TRAVAUX

MARCHE DE MAITRISE D'OEUVRE

ALGERIE - ORAN

EXTENSION ET NOUVEL AMENAGEMENT DE LIAD ORAN

Sommaire

Situation.....	0
Situation et Accès:	0
Le site	0
<i>Etat actuel du bâtiment existant</i>	1
Présentation du bâtiment :	1
RDC.....	1
Etage 01	3
<i>État de conservation:</i>	4
<i>Besoins des services disponibles à EPIAD</i>	4
Espace cour couverte (Préau)	4
Salle des enseignants	4
Refectoire	4
Les classes	5
L'administration	5
Divers	5
Laboratoire de science	5

Situation

Situation et Accès:

L'école primaire international Alexandre Dumas de Oran bénéficie d'une très bonne situation au niveau de la ville, d'Oran au niveau d'une zone plus ou moins résidentielle à quelques mètres de l'hotel "Sheraton Oran".

L'ilot est dessrvie par l'avenue Djellat Habib et l'accès au site se fait facilement de la rue Amrani Nourredine. Les places de stationnement des véhicules à extérieur sont limitées (Voir figure1)

Le site

Le site se développe sur un terrain de 2377,65m², avec sept blocs construits sur 823.56m² au sol, le reste est une cour. Le site est totalement cloture.



Figure 1 Site

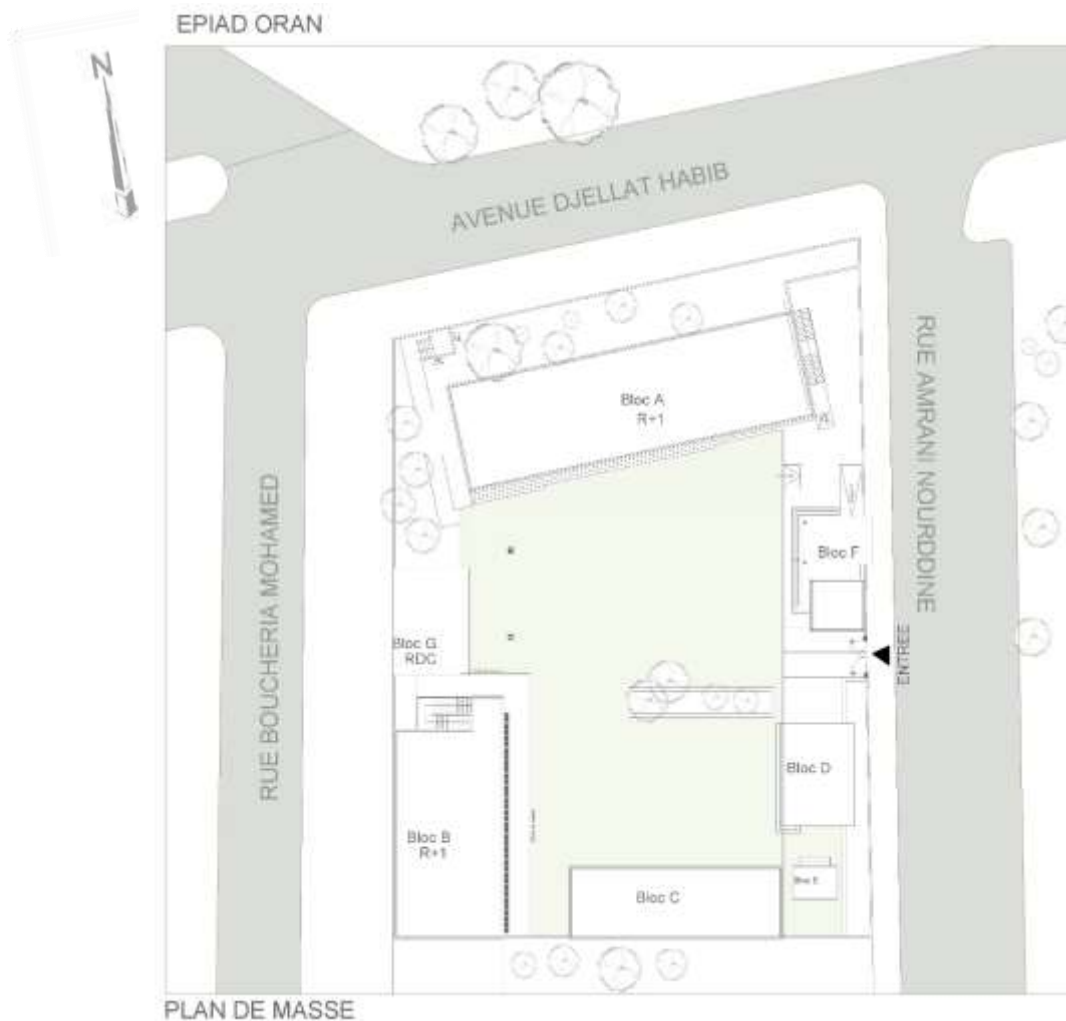


Figure 2 Plan de masse

Etat actuel du bâtiment existant

Presentation du batiment :

Le bâtiment est composé de 7 blocs. Une partie des blocs est construite en maçonnerie de brique creuse avec une structure poteau-poutre (Bloc A – B – C – F – G), la seconde partie est en construction préfabriquée modulaire (Bloc D – E). Le tout se développe sur R+1 maximum.

RDC

Ce niveau est constitué de (Voir figure 3):

Bloc A: 03 classes de cours de 54.50m²

Bloc B: 01 classes de cours et un laboratoire de science de 59m²

Bloc C: 01 réfectoire de 77m² et 01 cuisine de 25m²

Bloc D: 03 bureaux administratifs de 14.25m²

Bloc E: 02 sanitaires de 5m²

Bloc F: Local PCC et le sas d'entrée

Bloc G: 02 sanitaires pour le personnel de 23m²

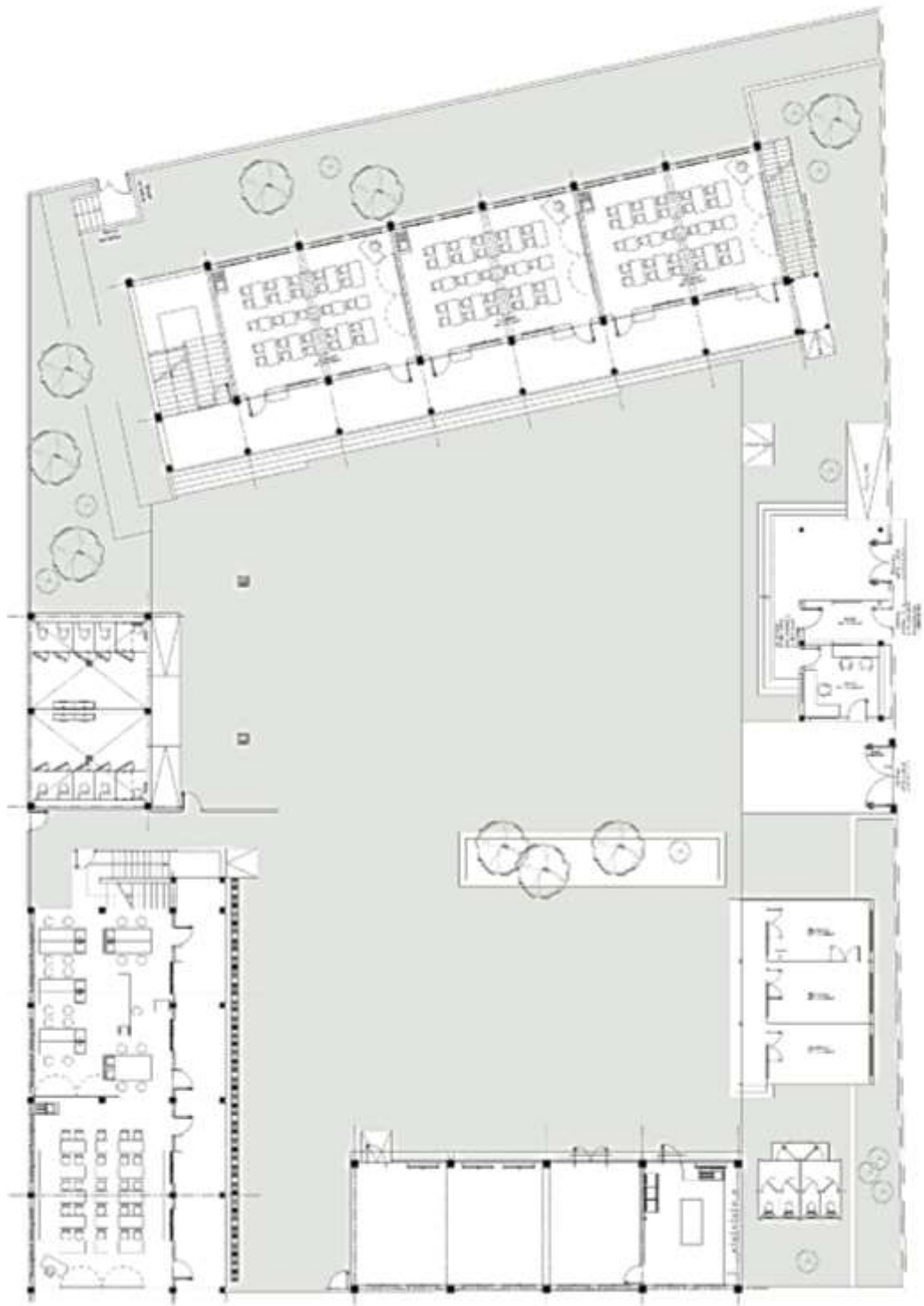


Figure 3 / Plan du rez-de-chaussée

Etage 01

Ce niveau est constitué de (Voir figure 4):

Bloc A: 03 classes de cours de 54.50m² reliées par une coursive.

Bloc B: 02 classes de cours de 59.00m² reliées par une coursive.

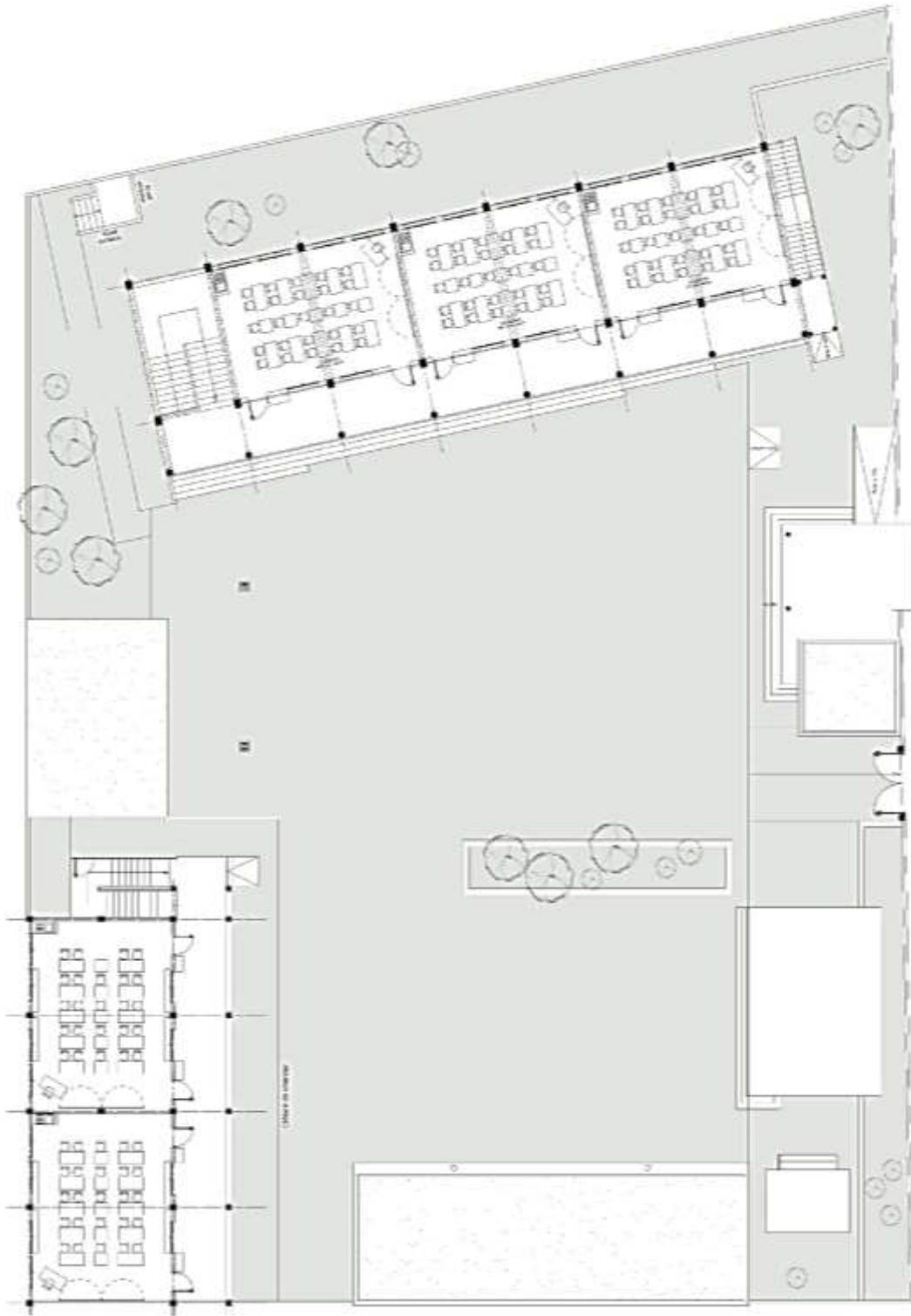
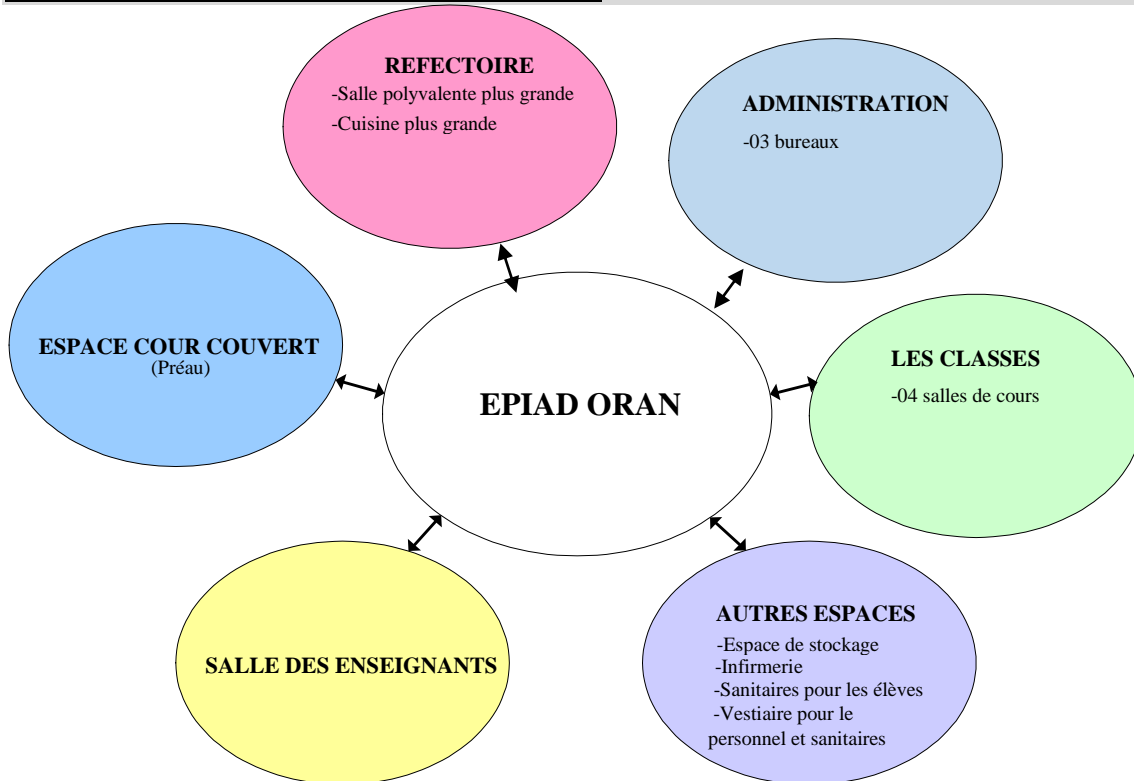


Figure 4/ Plan du 1er étage

État de conservation:

Le bâtiment est d'un aspect visuel hors diagnostic sein et le site est cloture par un mur, aucun désordre structurel ou défaut d'étanchéité n'est à constater.

Besoins des services disponibles à EPIAD



Vous trouverez ci-dessous un recensement des besoins effectué par les services utilisateur de l'extension d'EPIAD ORAN. Ces besoins seront affinés en phase avant-projet sommaire en collaboration avec les différents acteurs.

Un tableau récapitulatif synthétisé de ces besoins est joint en annexe.

PHASE 1 / REALISATION PENDANT LES VACANCES :

Espace cour couverte (Préau)

Un préau générant un espace couvert au sein de la cour est nécessaire pour les élèves lors des temps de pluie ou en cas de forte exposition au soleil.

Salle des enseignants

Pour renforcer les locaux administratifs, une grande salle doit être prévue pour accueillir les professeurs.

En outre une grande table et un point d'eau doivent être prévus dans cette dernière.

Refectoire

Une salle polyvalente doit être prévue, avec une capacité d'accueil plus importante que la salle actuelle pour accueillir tous les élèves et un espace de cuisine concomitant plus spacieux également.

Les classes

Il est nécessaire d'avoir 04 classes de cours supplémentaires en plus des classes déjà existantes afin d'agrandir la capacité d'accueil de l'établissement.

L'administration

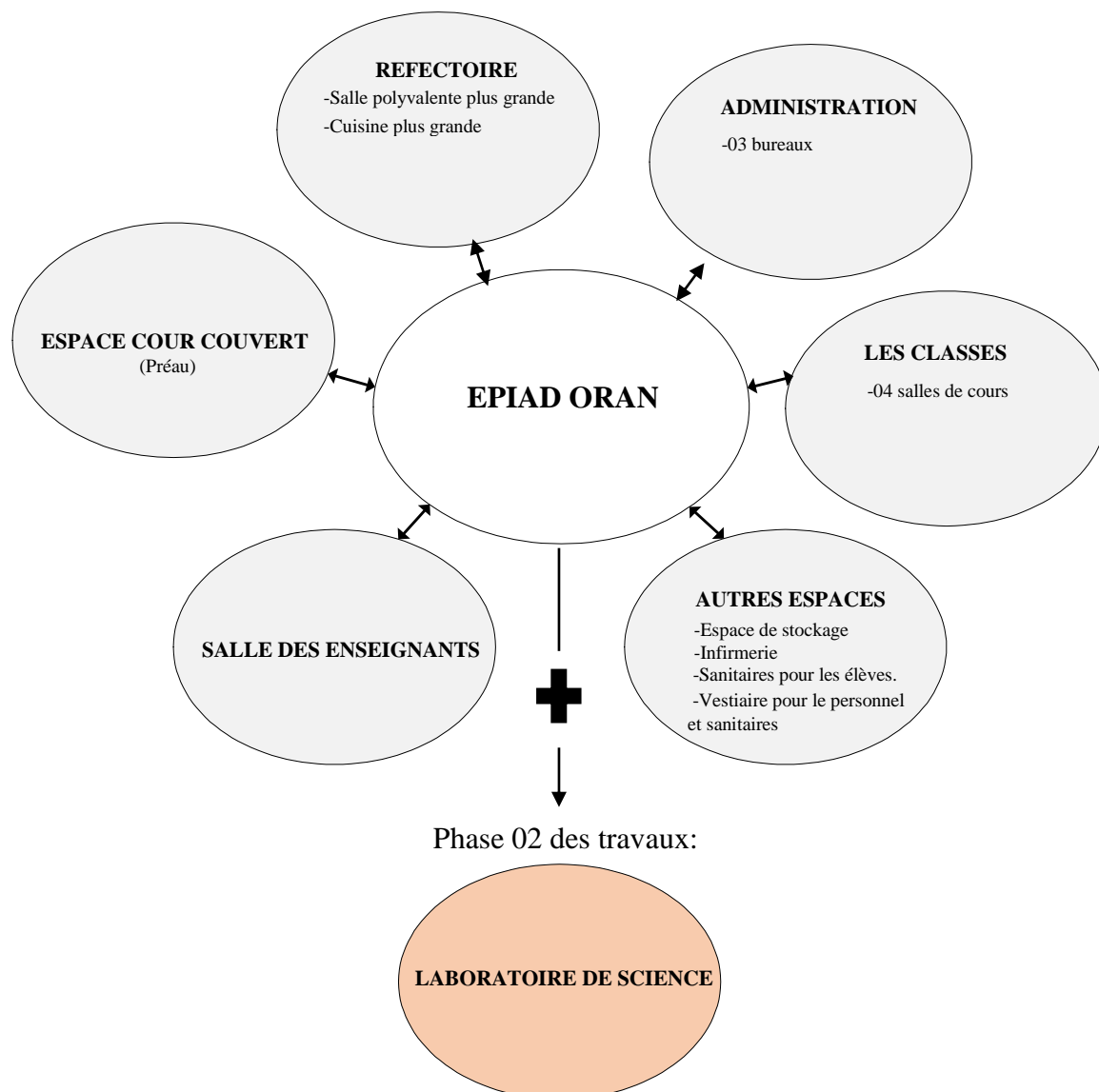
Au moins 03 bureaux administratifs sont nécessaires pour la gestion des lieux.

Divers

En plus de ces espaces, le programme inclut aussi : Une infirmerie, un espace de stockage pour le matériel de sport et un vestiaire pour le personnel d'EPIAD et des sanitaires pour ces derniers en plus des sanitaires pour les élèves de l'école.

PHASE 2 / REALISATION PENDANT L'ANNEE 2021/2022 (En site occupé):

Laboratoire de science



Un laboratoire de science d'au moins 80m² doit être prévu avec un espace des rangements et de stockages nécessaires pour les fournitures de laboratoires et une zone de préparation pour l'enseignant.